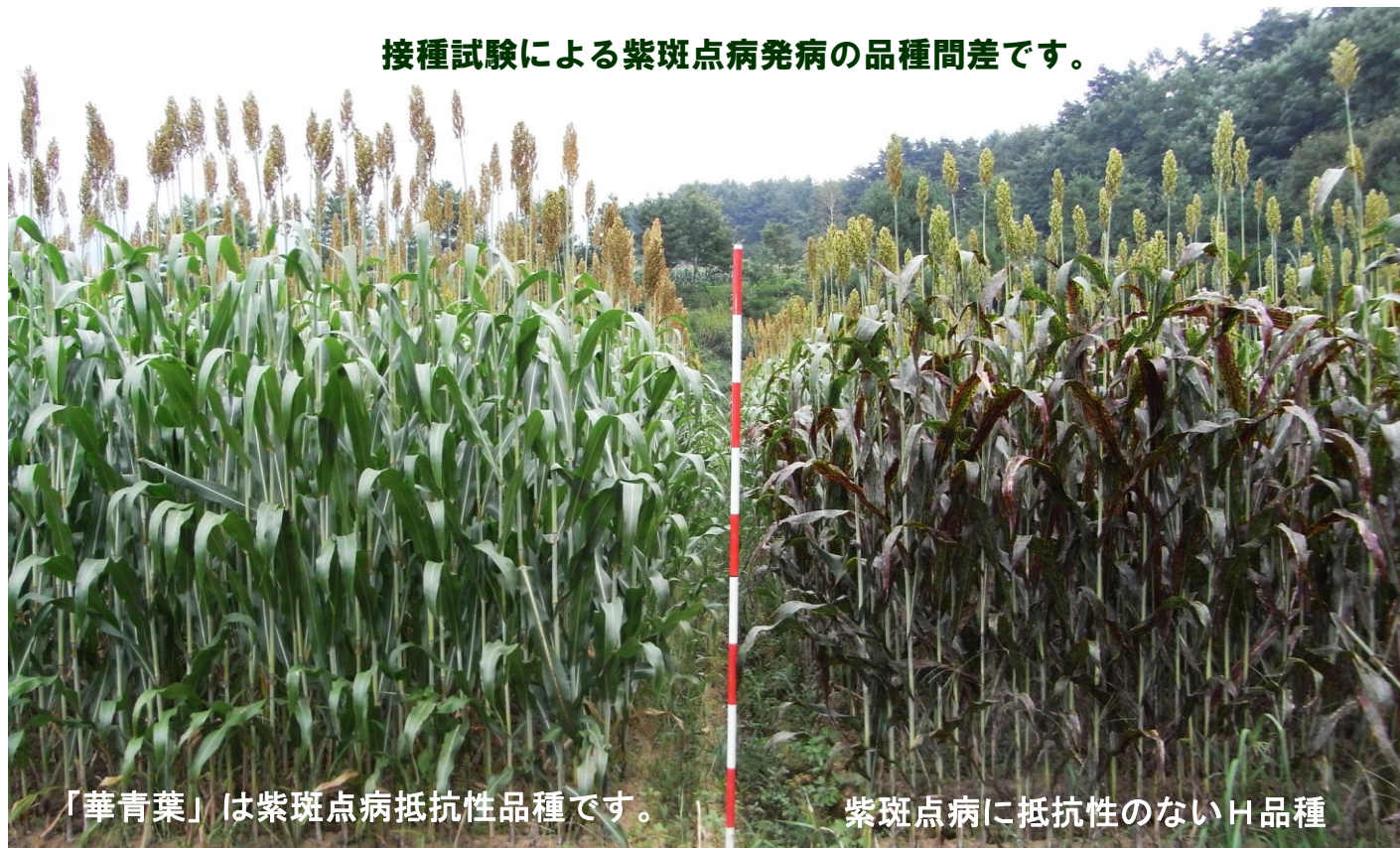


嗜好性  
重視の  
ソルゴー

# はなあおば 華青葉

- ・早生種。牛がよく食べるとの報告が多い。
- ・刈り取り後の再生も良好で多収。
- ・草丈 2.2~2.4mで取り扱いしやすい。
- ・茎やや細く葉の病気に強い。ロール利用も。

接種試験による紫斑点病発病の品種間差です。



「華青葉」は紫斑点病抵抗性品種です。

紫斑点病に抵抗性のないH品種

特性重視  
の新品種

普及センターなどの畜産担当のご協力で、全国 97ヶ所（平成 27～令和元年）の現地実証展示ほ栽培を実施しました。ご報告をいただいた「声」です。



- ・嗜好性 ⇨ よく食べる。嗜好性が良好との評価が多い。
- ・草丈 ⇨ 短い指摘はなく、扱いやすいと評価された。
- ・早晚性 ⇨ 出穂早く、収穫時期がわかりやすいと評価。
- ・茎径 ⇨ やや細く、ロールベールでの利用が多い。
- ・収量性 ⇨ 再生力良好で生草や乾物収量が高いと評価。
- ・作業性 ⇨ 機械収穫や青刈収穫がしやすいとの評価が多い。

茨城県大子町からの報告、栽培者は嗜好性も良好で取扱いがしやすい。



○女性の「声」も品種特性の参考になりました。

- ・女性でも収穫や取り扱い作業がしやすい！
- ・丁度、軽トラックに直接積み込める草丈！
- ・丁度荷台に収まるから坂道でも落ちにくい！



# 現地実証栽培で確認された特性

## ① 嗜好性が良好！！



「華青葉」は高消化性品種です。  
左図のとおり中肋が茶色くなる遺伝子（高消化性遺伝子）を保有しています。嗜好性や採食量も改善されます。



（給与事例紹介）  
「華青葉」を8月に収穫して、1月から給与開始。サイレージ発酵も良好で、繁殖牛へ2～3kg/日給与している。嗜好性が良好で、以前利用していた品種と比べても食べ残しが少ない

## ② ロールベールにし易い！！



（鹿児島県出水郡から栽培者の報告例）

一部を青刈りで給与。茎径が細く、ロールベール利用目的での収穫作業がしやすかった。

# 育成場から提供されたデータ

### 1. 高消化性遺伝子の嗜好性への影響（2008年 長野県畜産試験場 華青葉と従来品種の抜粋）

| 品 種         | 嗜好性評点<br>(2回合計) | 平均嗜好度<br>$\alpha$ | 採食量(g/頭)<br>(2回の平均) | 採食比率<br>(%) |
|-------------|-----------------|-------------------|---------------------|-------------|
| 華青葉 (高消化性)  | 6               | 0.29              | 502.9               | 35.3        |
| 品種S (従来タイプ) | -8              | -0.38             | 435.7               | 30.6        |

注) 平均嗜好度  $\alpha = \sum x_i / (n \cdot t)$   $X_i$ :嗜好性評価点(-2~+2)、 $t$ :パネル数(7頭)、 $n$ :供試品種数(3品種・3系統)  
採食比率は総採食量に占める各品種の割合、

### 2. 高消化性遺伝子の茎葉のTDNへの影響（2008年 長野県畜産試験場 華青葉と従来品種の抜粋）

| 品 種         | 推定 TDN |
|-------------|--------|
| 華青葉 (高消化性)  | 62.8   |
| 品種S (従来タイプ) | 42.4   |

適応地域：東北南部～九州・沖縄  
播種量：条播 2～3kg、散播 3～4kg、  
(10a) ロールベール利用の茎細栽培は 4～6kg、  
トウモロコシとの混ぜ播きは 1～2kg、

【育成機関】 問い合わせ先：  
長野県畜産試験場  
☎ 0263-52-1188